

# Vanishing<sup>®</sup> S E R I E S

---

ITALIANO

## ***Modelli LS***

***900-LS***

***700-LS***

***500-LS***

## ***Modelli RT***

***90-RT***

***70-RT***

***50-RT***

**polkaudio<sup>®</sup>**

the speaker  
specialists<sup>®</sup>

## ITALIANO

### ISTRUZIONI IMPORTANTI DI SICUREZZA

#### LEGGERE PRIMA DI USARE L'APPARECCHIO

1. Leggere queste istruzioni.
2. Conservarle.
3. Rispettare tutte le avvertenze.
4. Seguire tutte le istruzioni.
5. Non usare questo apparecchio vicino all'acqua.
6. Pulire solo con un panno asciutto.
7. Non ostruire nessuna apertura per l'aria. Installare seguendo le istruzioni del produttore.
8. Non installare presso fonti di calore come ad esempio radiatori, bocchette di uscita dell'aria di riscaldamento, forni o altri apparecchi (compresi amplificatori) che generano calore.
9. Per qualsiasi intervento rivolgersi a personale qualificato. Occorre intervenire sull'apparecchio ogni volta che viene danneggiato in modo qualsiasi, per esempio se si versa un liquido su di esso o cadono oggetti nel suo interno, se l'apparecchio rimasto esposto alla pioggia o all'umidità, non funziona normalmente o caduto.
10. **ATTENZIONE:** Per ridurre il rischio di incendio o folgorazione, non esporre l'apparecchio alla pioggia o all'umidità e accertarsi che su di esso non siano collocati contenitori di liquido, per esempio vasi da fiori.



#### Smaltimento del prodotto—

Lo smaltimento di questo prodotto può essere soggetto a regolamenti e/o leggi locali, nazionali o internazionali. Per ulteriori informazioni rivolgersi al rivenditore oppure all'importatore o al distributore

Polk Audio di zona. Per un elenco degli importatori o dei distributori Polk Audio visitare il sito [www.polkaudio.com](http://www.polkaudio.com) o contattare Polk Audio all'indirizzo 5601 Metro Drive, Baltimore, Maryland, 21215, USA – Telefono: 001 410 358-3600.

#### ATTENZIONE: usare cautela durante l'ascolto

Gli altoparlanti e subwoofer Polk Audio sono in grado di funzionare a volumi estremamente alti, che potrebbero causare lesioni gravi o anche permanenti all'udito. Polk Audio, Inc. non si assume alcuna responsabilità in caso di perdita dell'udito, lesioni personali o danni alle cose risultanti dall'uso improprio dei suoi prodotti.

Tenere presenti queste istruzioni e farsi guidare dal buon senso quando si regola il volume:

- Limitare l'esposizione prolungata a volumi superiori a 85 decibel (dB).

Per ulteriori informazioni sui livelli di sicurezza per l'ascolto, consultare le direttive OSHA (ente americano per la salute e la sicurezza sul lavoro) sul sito [http://www.osha.gov/dts/osta/otm/noise/standards\\_more.html](http://www.osha.gov/dts/osta/otm/noise/standards_more.html)

### CONTENUTO DELLA CONFEZIONE

La scatola di ciascun altoparlante deve contenere i seguenti componenti:

1. Un altoparlante da soffitto o, solo per i modelli F/X® un set di altoparlanti.
2. Dima per il foro di fissaggio dell'altoparlante
3. Una griglia modello Sheer-Grille™ (per ciascun altoparlante)
4. Una copia del manuale del proprietario
5. Scheda di registrazione

**NOTA BENE:** Se mancano componenti o si rilevano danni oppure se un altoparlante non funziona, contattare immediatamente il servizio clienti Polk Audio.

### CONSIGLI PER L'INSTALLAZIONE VOLTI A OTTENERE RISULTATI OTTIMALI

**NOTA BENE:** Gli altoparlanti serie Vanishing non sono magneticamente schermati e non devono essere collocati a distanza inferiore a 30 cm da un monitor o da un televisore con tubo a raggi catodici (CRT).

**NOTA BENE:** È necessario conoscere bene e seguire scrupolosamente le norme locali edilizie e antincendio. Inoltre, occorre sapere com'è costruita la struttura dietro la parete o il soffitto in cui si intende installare gli altoparlanti. Adoperare sempre cavi che soddisfino le rilevanti norme edilizie e antincendio. (**Nota:** raccomandabile fare eseguire i cablaggi da un elettricista qualificato.)

Durante l'installazione degli altoparlanti, tenere presente il peso del particolare modello e la robustezza della parete o del soffitto in cui si intende eseguire l'installazione nonché la presenza di eventuali montanti, cavi elettrici o tubazioni nascosti.

Se non si sicuri di avere le capacità o gli attrezzi necessari, consultare il rivenditore Polk Audio o un installatore qualificato.

### SEZIONI DEI CAVI CONSIGLIATE

(valori minimi)

Percorsi	AWG
Lunghezze sino a 7,6 m	118 o 16 (0,823 o 1,31 mm <sup>2</sup> )
Lunghezze comprese tra 7,6 e 15,2 m	16 o 14 (1,31 o 2,08 mm <sup>2</sup> )
Lunghezze comprese tra 15,2 e 22,8 m	14 o 12 (2,08 o 3,31 mm <sup>2</sup> )
Lunghezze maggiori di 22,8 m	12 (3,31 mm <sup>2</sup> )

### NOTA BENE: PRIMA DELL'INSTALLAZIONE DEGLI ALTOPARLANTI

#### Preparazione della superficie della parete o del soffitto

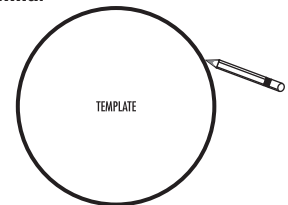
Se si installerà l'altoparlante serie Vanishing su una parete o un soffitto con superficie che presenta notevoli irruvidimenti (ad esempio, stuccata), **è necessario preparare la superficie circostante il foro per l'altoparlante.** Carteggiando la superficie si assicurerà che sia l'altoparlante che la griglia vengano posizionati correttamente e a filo con la superficie stessa.

### INSTALLAZIONE DELL'ALTOPARLANTE

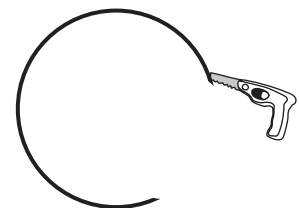
#### Attrezzi necessari:

- Matita per contrassegnare il punto di installazione.
- Sega a gattuccio, cutter o un altro utensile adatto per tagliare pareti in cartongesso o altro materiale.
- Cacciavite, preferibilmente automatico, dotato di punta con testa a croce Phillips.
- Trapano automatico con punta adatta (facoltativo, per iniziare il taglio nella parete).

#### Tracciare un cerchio seguendo il profilo della dima.

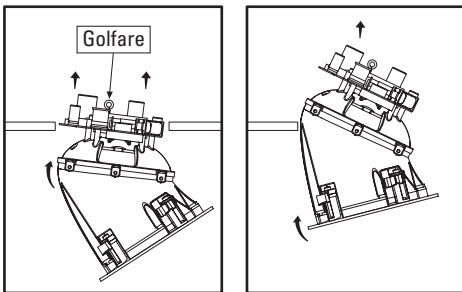


#### Praticare il foro con un utensile adatto.



## AVVERTENZA RIGUARDANTE IL CROSSOVER

Procedere con estrema cautela durante l'installazione dell'altoparlante, per evitare di danneggiare il crossover.



## GOLFARE DI SICUREZZA

Your Vanishing Series in-ceiling loudspeaker has an eyebolt on the back of the speaker that can be used for an extra measure of installation security. Follow standard building code installation procedures in your area.

## NOTA BENE: SE SI DECIDE DI VERNICIARE LE GRIGLIE

A causa del suo profilo sottilissimo, per verniciare la griglia Sheer-Grille™ serie Vanishing occorre seguire una specifica procedura affinché la verniciatura sia liscia e uniforme.

**Nota Bene:** non rimuovere la griglia perforata prima della verniciatura.

## Indicazioni per la vernice

Si suggerisce di applicare alla griglia una vernice di colore intonato a quello del soffitto usando una bomboletta spray.

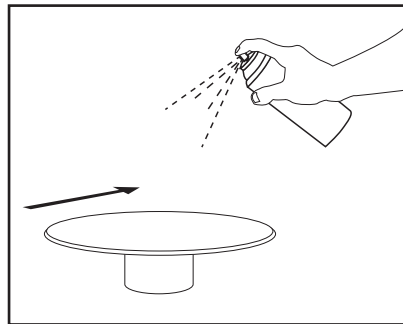
**Nota Bene:** Mai utilizzare un pennello o un rullo per verniciare la griglia, poiché se ne intaserebbero i fori.

## Verniciatura della griglia

1. Collocare la griglia a una certa altezza rispetto a una superficie piatta, per assicurare una copertura uniforme ed essere in grado di afferrarla più agevolmente.

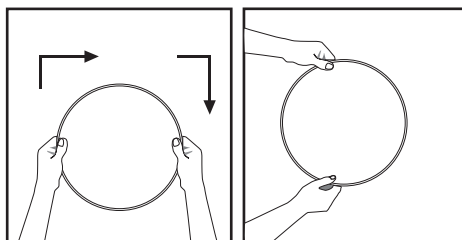
**Suggerimento:** il coperchio di una bomboletta permetterà di collocare la griglia a un'altezza sufficiente.

2. Tenere la bomboletta di vernice a circa 30 centimetri dalla griglia e a un angolo di 45 gradi.



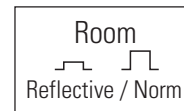
3. Applicare una mano leggera di vernice muovendo la bomboletta uniformemente da un lato all'altro sopra la griglia, quindi procedere lungo il perimetro per essere sicuri di verniciarne il telaio.
4. Dopo ciascuna applicazione, attendere circa un minuto, girare la griglia di 90 gradi e dare la mano successiva di vernice.

**NOTA BENE:** È necessario girare la griglia con incrementi di 90 gradi; girarla con le mani e sempre nello stesso senso.



5. Tre mani leggere di vernice sono sufficienti per coprire adeguatamente la griglia e il telaio; non dimenticare di applicare la vernice lungo il telaio della griglia per coprirlo uniformemente e completamente.

## COMANDI PER L'AMBIENTE ACUSTICO

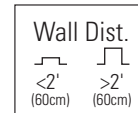


### Selettore dell'ambiente acustico

Se la stanza ha superfici molto riflettenti—pareti di cartongesso lisce, parquet, mobili non imbottiti—il suono sarà eccessivamente “vivace” e artificioso.

Per compensarlo, portare il selettore dell'ambiente acustico nella posizione Reflective, attenuando così solo quella parte della risposta del tweeter che può produrre suoni aspri “affaticando” l'ascoltatore e ottenendo un suono più “caldo” e realistico nonché un'immagine audio più accurata senza peggiorare la risposta alle frequenze più alte.

Se la maggior parte delle superfici della stanza non sono riflettenti—tende, quadri o statue, mobili imbottiti e moquette—lasciare il selettore nella normale posizione (Norm).



### Selettore della distanza dalla parete

(solo per i modelli LS)

Gli altoparlanti da soffitto offrono risultati ottimali se sono collocati a più di 60 cm di distanza dalle pareti laterali; se non è possibile disporli soddisfacendo questa condizione, la prossimità della superficie può far diventare “rumorosa” la risposta in frequenza tra 50 e 200 Hz: gli altoparlanti generano rimbombi. L'apposito selettore regolarizza la risposta eliminando la rumorosità senza peggiorare la risposta ai bassi; si ottiene così un suono più realistico.

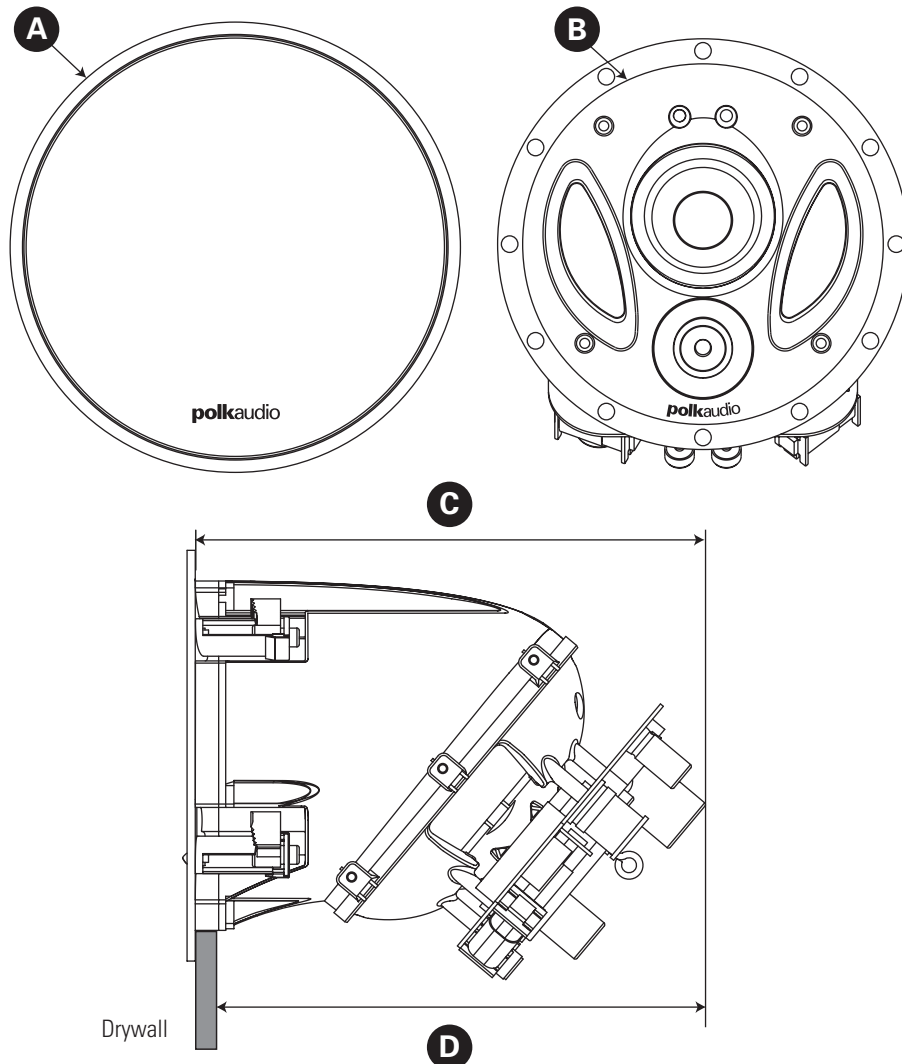
## DIMENSIONI

Modelli LS	900-LS	700-LS	500-LS
<b>A.</b> Dimensioni complessive	9 5/8" (244,48mm)	8 1/8" (206,38mm)	7 3/4" (195,58mm)
<b>B.</b> Dimensioni del taglio	8 3/16" (207,95mm)	6 1/2" (165,1mm)	6" (152,4mm)
<b>C.</b> Profondità altoparlante	9 3/8" (238,1mm)	8 1/2" (215,9mm)	9 3/8" (238,1mm)
<b>D.</b> Profondità di installazione (per parete in cartongesso da 12 mm)	8 7/8" (225,4mm)	8" (203,2mm)	8 7/8" (225,4mm)

Modelli RT	90-RT	70-RT	50-RT
<b>A.</b> Dimensioni complessive	9 5/8" (244,48mm)	8 1/8" (206,38mm)	7 3/4" (195,58mm)
<b>B.</b> Dimensioni del taglio	8 3/16" (207,95mm)	6 1/2" (165,1mm)	6" (152,4mm)
<b>C.</b> Profondità altoparlante	9 3/8" (238,1mm)	8 3/8" (212,7mm)	9" (228,6mm)
<b>D.</b> Profondità di installazione (per parete in cartongesso da 12 mm)	8 7/8" (225,4mm)	7 7/8" (200mm)	8 1/2" (215,9mm)

## DATI TECNICI

Per i dati tecnici completi della serie Vanishing, visitare [www.polkaudio.com](http://www.polkaudio.com)



**polkaudio**<sup>®</sup> | the speaker  
specialists<sup>®</sup>

5601 Metro Drive  
Baltimore, Maryland 21215  
800-377-7655 (outside USA & CANADA: 410-358-3600)  
[www.polkaudio.com](http://www.polkaudio.com)



HBP2221A